



Koppelkansen N34 recreatie, toerisme en mobiliteit

Rapportage

Aangeboden aan:
Recreatieschap Drenthe
1 augustus 2022

Auteur(s):
Daphne van der Veer MSc
Adriana Stam MBI

Projectnummer 1738



Samenvatting

De provincie Drenthe is een bekende toeristische bestemming die zich positioneert als 'Oerprovincie' van Nederland. Onderdeel van deze bestemming is de Hondsrug: een uniek gebied rijk aan natuur, cultuur en historie. Sinds 2013 is de Hondsrug een UNESCO Global Geopark. De N34 is een provinciale weg die als een slagader door dit gebied loopt, en ook wel de Hunebed Highway wordt genoemd vanwege de ligging tussen een veelvoud aan hunebedden.

Koppelkansen op drie niveaus

Aan de N34 vinden infrastructurele aanpassingen plaats ter bevordering van de doorstroming en verkeersveiligheid. Hier liggen kansen voor het koppelen van toeristisch-recreatieve ontwikkelingen, met als doel de belevingswaarde van de Hondsrug langs de N34 te versterken en bezoekers te verleiden om het achterland met een interessant cultuurhistorisch toeristisch-recreatief aanbod te verkennen. Verspreid over het gebied en de seizoenen en met duurzaam recreatief vervoer. Ook kan het vergroten van de belevingswaarde bijdragen aan de trots van de inwoners op de cultuur en identiteit van de Hondsrug/Drenthe.

Onderzoek heeft geresulteerd in koppelkansen op de volgende drie strategische niveaus:

1. De beleving op en langs de N34. Door in te zetten op het versterken van de belevingswaarde van de Hondsrug langs de N34, (extra) gebiedsborden, landschapstroken en kunstobjecten wordt er meer beleving toegevoegd en wordt het achterland beter zichtbaar gemaakt. Op deze manier krijgt de N34 een inspirerende en geleidende functie.
2. De functies en aankleding van de hub's aan de N34. Door in te zetten op de hub's als verkeers- én toeristisch-recreatieve knooppunten krijgen de hub's een informerende en geleidende functie. Zorg daarbij voor basiselementen die op iedere hub

aanwezig zijn, zoals sanitaire voorzieningen, verwijzingen naar het wandel- en fietsknooppuntennetwerk, goede informatievoorziening en het kenbaar maken van het bestaande aanbod in de omgeving van de hub's. Stimuleer het overstappen op duurzaam vervoer. Op deze manier worden de hub's ingericht als mobiliteitsknooppunten én toeristische informatie punten.

3. Het toeristisch-recreatieve aanbod in het achterland. Door samen met de ondernemers in te zetten op verbinding van het cultuurhistorische en toeristisch-recreatieve aanbod in het achterland wordt ervoor gezorgd dat het aanbod beter vindbaar is én met elkaar verbonden is. Het is belangrijk dat ondernemers naar elkaar verwijzen en daarbij gebruik maken van een eenduidige uitstraling en beeld in marketing en promotie kanalen (zowel online als fysiek).

Acties om de koppelkansen te verzilveren

Om deze koppelkansen te verzilveren zijn per niveau een aantal concrete acties benoemd. Omdat niet alles tegelijk uitgevoerd kan worden moeten er keuzes gemaakt worden. Het advies is om als eerst in te zetten op de volgende vijf acties:

1. Zorg voor mee eenduidigheid: maak keuzes over het merk/ merken met bijbehorende merkwaarden en huisstijl die gebruikt wordt in het gebied.
2. Creëer samen met de verschillende gebiedspartijen een integrale basiskaart met toeristisch-recreatieve informatie.
3. Voeg de toeristisch-recreatieve functie toe aan de hub's en stimuleer de overstap op duurzaam vervoer.
4. Versterk de belevingswaarde van de Hondsrug langs de N34 om het achterland beter zichtbaar te maken.
5. Faciliteer en/of stimuleer ondernemers met elkaar in gesprek te gaan.

Na enige tijd kunnen de acties geëvalueerd worden en kan er gestart worden met het in gang zetten van andere acties.



Inhoudsopgave

1	<i>Inleiding</i>	5
1.1	<i>Aanleiding</i>	5
1.2	<i>Doel- en vraagstelling</i>	5
1.3	<i>Proces</i>	6
1.4	<i>Leeswijzer</i>	6
2	<i>De N34 en de Hondsrug</i>	7
2.1	<i>Wat zijn de N34 en Hunebed Highway?</i>	7
2.2	<i>Het belang van de N34</i>	8
2.3	<i>Ambities en doelen</i>	9
2.4	<i>Uitgangspunten</i>	11
3	<i>Koppelkansen</i>	12
3.1	<i>Koppelkansen op drie niveaus</i>	12
3.2	<i>De beleving van de Hondsrug op en langs de N34</i>	13
3.3	<i>De hub's aan de N34</i>	16
3.4	<i>Het aanbod in het achterland</i>	19
4	<i>Acties voor het verzilveren van de koppelkansen</i>	22
4.1	<i>Wat moet er gebeuren om kansen te verzilveren?</i>	22
5	<i>Advies voor het vervolg</i>	26
5.1	<i>Keuzes maken</i>	26
5.2	<i>Het advies</i>	26
5.3	<i>Vijf acties</i>	27
5.4	<i>Het belang van samenhang bij bestemmingsmanagement</i>	27



1 Inleiding

De provincie Drenthe is een bekende toeristische bestemming die zich positioneert als de 'Oerprovincie' van Nederland. Een unieke bestemming is de Hondsrug, waar de N34 dwars doorheen loopt. In deze rapportage leest u meer over de koppelkansen tussen infrastructurele aanpassingen aan de N34 en toeristisch recreatieve ontwikkelingen in het gebied.

1.1 Aanleiding

In 2015 ontving het gebied de Hondsrug het predicaat UNESCO Global Geopark. Midden in dit gebied, als een levensader, ligt de N34. Een provinciale weg in het beheer van de provincies Drenthe en Overijssel, die ook wel de Hunebed Highway wordt genoemd vanwege de bijzondere ligging tussen talloze hunebedden.

Rondom de N34 spelen verschillende ontwikkelingen, zowel infrastructureel als toeristisch-recreatief. Waar de infrastructurele aanpassingen zich vooral richten op het verbeteren van de verkeersveiligheid en doorstroming, richten de toeristisch-recreatieve ontwikkelingen zich meer op het (beter) beleefbaar en bekend maken van de Hondsrug en de unieke omgeving. Tegelijkertijd maken deze ontwikkelingen duidelijk dat de N34 een belangrijke schakel is en meer kan zijn dan alleen een N-weg. Het vraagstuk 'hoe dit tot stand te brengen' is onderdeel van het Merkactivatieplan dat voor de Hondsrug is opgesteld voor de periode 2021-2025. In dit plan staan acties om de beleefbaarheid te vergroten en bezoekers te verleiden tot spreiden.

Het Recreatieschap Drenthe heeft het vraagstuk opgepakt vanuit het werkveld. Mede omdat het aansluit bij het 'Perspectief op bestemming op

Drenthe 2030'. Hierin staat dat toerisme en recreatie een positieve bijdrage leveren aan de samenleving door duurzaam te groeien (met oog voor een balans tussen de belangen van de economie, maatschappij en omgeving). Eén van de strategieën om dit te bereiken is de trots en respect voor Drentse cultuur en identiteit te versterken én uit te dragen. Daarnaast zijn (o.a.) van belang te streven naar verduurzaming van de sector en een ontwikkeling van toerisme en recreatie tot stand te brengen verspreid over de seizoenen en de regio.

Gezien de ambities voor toerisme en recreatie en de beoogde infrastructurele aanpassingen rond de N34 liggen kansen voor verdere ontwikkeling en ambities te koppelen. Het gaat daarbij om:

1. De unieke kenmerken en het landschap van de Hondsrug op/langs de N34 (beter) beleefbaar te maken.
2. Bezoekers vanuit de N34 verleiden tot spreiden over het achterland en daarbij gebruik te maken van duurzaam vervoer.

1.2 Doel- en vraagstelling

Recreatieschap Drenthe heeft Bureau BUITEN gevraagd de concrete koppelkansen voor fysieke toeristisch recreatieve ontwikkelingen bij de infrastructurele aanpassingen aan de N34 in kaart te brengen. Dit heeft als doel verschillende infrastructurele en toeristisch-recreatieve stakeholders nader tot elkaar te brengen door in gesprek te gaan over concrete koppelkansen. Daarnaast moet dit antwoord geven op de vraag hoe bezoekers vanuit transferium-achtige plekken langs de N34 kunnen kennismaken met het verhaal van de Hondsrug en verleid worden om met duurzame vervoersmiddelen de omgeving te ontdekken. Ook moet dit antwoord geven op de vraag hoe de belevingswaarde van de unieke kenmerken en het landschap van de Hondsrug op/rond de N34 vergroot kan worden, zónder de eisen vanuit verkeersveiligheid uit het oog te verliezen.



1.3 Proces

Om tot concrete koppelkansen te komen is een proces doorlopen dat bestond uit de volgende onderdelen:

1. Er is gestart met een **bureau-onderzoek** waarbij bestaande documenten en beleidsstukken zijn geanalyseerd. In aanvulling hierop zijn **gesprekken** gevoerd met de provincie Drenthe, Hondsrug Drenthe en UNESCO Global Geopark de Hondsrug.
2. Daarna hebben we een **werksessie** georganiseerd met belangrijke stakeholders om met elkaar in gesprek te gaan over concrete koppelkansen voor de N34.
3. Op basis van het bureau-onderzoek, de gesprekken en de werksessie hebben we **koppelkansen** in kaart gebracht, met een bijbehorend advies over hoe deze kansen verzilverd kunnen worden.
4. We organiseerden een **tweede werksessie** om de resultaten te presenteren en met de deelnemers in gesprek te gaan over de acties die nodig zijn om deze kansen te verzilveren. Waar ligt prioriteit/energie? En welke partijen hebben we nodig voor deze acties?
5. Met de opbrengsten uit het bureau-onderzoek en de twee werksessies is onderstaande **rapportage** opgesteld waarin wordt ingegaan op de koppelkansen en acties om deze kansen te verzilveren. Een aantal koppelkansen zijn ook weergegeven op een **kaart** (zie pagina 20).

1.4 Leeswijzer

In hoofdstuk 2 leest u meer over de N34, de aanduiding Hunebed Highway en het gebied de Hondsrug. Ook wordt ingegaan op het belang van de N34 en worden kort de al bestaande ambities en doelen gepresenteerd. In hoofdstuk 3 wordt ingegaan op de koppelkansen tussen de infrastructurele aanpassingen aan de N34 en toeristisch-recreatieve ontwikkelingen. Deze koppelkansen worden in hoofdstuk 4

geconcretiseerd aan de hand van acties en bijbehorende een rol- en taakverdeling. Deze rapportage wordt afgesloten in hoofdstuk 5 met een advies voor het vervolg.



Figuur 1 De Hondsrug UNESCO Global Geopark (bron: dehondsrug.nl)

2 De N34 en de Hondsrug

In dit hoofdstuk leest u meer over de N34, de aanduiding Hunebed Highway en de Hondsrug. Wat is het? Wat is het belang van deze weg? Wat zijn de plannen, ambities en doelen? Welke ideeën liggen er al om de belevingswaarde te vergroten en met welke uitgangspunten moet rekening gehouden worden?

2.1 Wat zijn de N34 en Hunebed Highway?

Van N34 naar Hunebed Highway

De N34 is een provinciale weg in het beheer van de provincies Drenthe en Overijssel. Deze weg vormt een noord-zuidroute vanaf de A28 bij de Punt via Zuidlaren, Gieten, Borger, Emmen en Coevorden (waar je Drenthe binnenkomt) naar Ommen (Overijssel). Waar de oude historische verbindingroute de verschillende dorpen met elkaar verbond, ligt de huidige N34 parallel hieraan. Hij ligt langs en op de ruggen waar de oude prehistorische wegen liggen. Hierdoor is een landschappelijke weg ontstaan, die goed past in de omgeving en die veelal op afstand van de dorpen ligt.

Sinds de overgang van rijksweg naar provinciale weg in 2007 is er regelmatig gesproken over de uitstraling van de N34. Dagelijks rijden duizenden auto's over deze weg zonder dat er stil gestaan wordt bij het bijzondere karakter van de weg en de omgeving. De gedachtegang om van de N34 een weg met een hogere belevingswaarde te maken à la Route 66 ging gepaard met het bedenken van een nieuwe naam: de Hunebed Highway. De achterliggende gedachte is dat deze weg de hedendaagse representatie is van de oude route die meer dan 5000 jaar geleden ontstaan is in de tijd van de hunebedbouwers. Daarnaast vind je



Figuur 2 De N34 met aan beide kanten hunebedden en figuur 3 gebiedsbord van de Hunebed Highway (bron: Drenthe-vakantie.eu)

aan weerszijden van de weg een groot aantal hunebedden. De N34 wordt dus ook wel de Hunebed Highway genoemd. Inmiddels staat dit langs de weg ook aangegeven met borden. Het plan om van de N34 een bijzondere weg te maken zoals dat ook is gedaan met de U.S. Route 66, heeft geresulteerd in verschillende initiatieven waaronder de Hunebed Highway Business Club.

Deze businessclub is er voor ondernemers, overheden, onderwijs en overige betrokkenen en streeft er naar een bijdrage te leveren aan de ambitie om de regio nog beter op de kaart te zetten.

De Hondsrug

De N34 loopt door het Hondsruggebied, een geologisch en cultuurhistorisch rijk en interessante grondwal uit de ijstijd. Duizenden jaren geleden werd deze hoge rug gebruikt als vestigingsplaats en verbindingroute. Hiervan zijn nog vele sporen zichtbaar in het landschap in de vorm van hunebedden, grafheuvels en karrensporen. Het gebied is vanwege zijn uitzonderlijkheid in 2013 uitgeroepen tot Europees Geopark. Deze status is enkel weggelegd voor gebieden die zich inspinnen om de bijzondere kwaliteiten van de geologie en het cultuurlandschap te behouden, te versterken en uit te dragen. In 2015 heeft UNESCO daarom besloten alle geoparken de status UNESCO Global Geopark toe te kennen, waaronder ook Geopark Hondsrug. Dat betekent dat het een gebied is met bijzondere geologische kwaliteiten en, daarmee samenhangende cultuurhistorische en ecologische waarden.

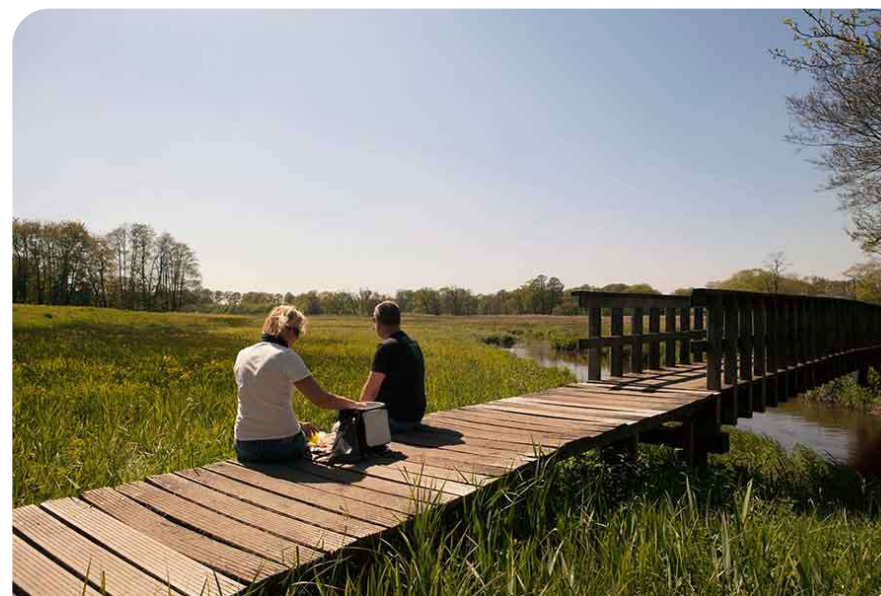
Het Hondsrug UNESCO Global Geopark is groter dan de Hondsrug alleen. Het bestaat uit een stelsel van evenwijdig lopende ruggen in het landschap die van elkaar gescheiden worden door beekdalen. Het Hondsruggebied loopt van het centrum van Groningen in het noorden tot de vestingstad Coevorden en het Bargerveen onder Emmen aan de zuidkant. Toerisme is één van de belangrijkste economische activiteiten in het Hondsruggebied. Langs de N34 ligt een verscheidenheid aan toeristisch-recreatieve bedrijven.

Nationaal Park Drentsche Aa

In het noordelijke deel van de Hondsrug ligt het Nationaal Park Drentsche Aa. Een park van zo'n 33.000 hectare, lopend van de brongebieden in het zuiden tot de benedenloop in Groningen, met een uniek beek- en esdorpenlandschap waar bewoners trots op zijn en waar natuur en

landschap worden beschermd en gebruikt worden op een eigentijdse manier. Belangrijk in het landschap is het robuuste water- en natuursysteem dat bijdraagt aan een schone bron voor drinkwater en een hoge ruimtelijke kwaliteit. Het Nationaal Park streeft naar een optimale inrichting van het gebied voor ecologie en toerisme, waarbij internationaal hoogwaardige water- en natuurkwaliteit voorop staan.

Zowel het Nationaal Park Drentsche Aa en het UNESCO Global Geopark De Hondsrug zijn van belang voor de vrijetijdseconomie in het gebied.



Figuur 3 Nationaal Park Drentsche Aa (bron: Staatsbosbeheer)

2.2 Het belang van de N34

Een goede bereikbaarheid van Zuidoost Drenthe is van belang voor de leefbaarheid van de regio. Voor bedrijven is een goede bereikbaarheid belangrijk zodat ze kunnen beschikken over voldoende goed opgeleid

personeel en verschillende economische activiteiten met elkaar verbonden kunnen worden. Voor bewoners van het gebied is een goede bereikbaarheid van belang zodat (boven)lokale voorzieningen en werkgelegenheid binnen bereik blijven. Een goede bereikbaarheid draagt daarnaast ook positief bij aan de toeristisch-recreatieve sector.

De N34 is de enige weg in het gebied die de regio verbindt met nationale wegen. Het verkeer van en naar verschillende plaatsen in de regio profiteren van een goede ontsluiting via de N34. Daarom wordt een goede verbinding steeds belangrijker. Als hoofdverbinding heeft de N34 een belangrijke verbindende en ontsluitende functie voor de dorpen en de overige functies in het Hondsruggebied.

Daarnaast is de N34 de belangrijkste verkeersas in het Hondsruggebied tussen Coevorden/Emmen en Groningen en liggen er aan de weg een aantal grote kernen zoals Zuidlaren, Gieten en Borger die binnen de regio naast Emmen een centrumfunctie vervullen voor wonen, werken en onderwijs. Ook zijn de belangrijkste voorzieningen in deze kernen geconcentreerd. Daarnaast vormt de N34 de toegang tot de vele attracties, overnachtingslocaties en natuurgebieden in het Hondsruggebied.

De natuurgebieden op de Hondsrug trekken ruim 2,7 miljoen bezoekers per jaar en ook de dagrecreatieve voorzieningen aan de N34 hebben gemiddeld 4,3 miljoen bezoekers per jaar. In de gemeenten rond de N34 vinden jaarlijks ruim vijf miljoen overnachtingen plaats. Ook voor recreatie en toerisme vervult de N34 dus een belangrijke functie.

2.3 Ambities en doelen

Er zijn verschillende documenten opgesteld die relevant zijn voor het onderzoek in deze rapportage. Hieronder worden de ambities en doelen uit deze documenten kort samengevat. De volgende documenten zijn hiervoor geanalyseerd:

- Merkactivatieplan regio Hondsrug Drenthe 2021-2025 (2020)
- Hunebed Highway, de eerste belevingsweg van Nederland - een verkenning van UNESCO Global Geopark De Hondsrug (2017)
- Masterplan De Hondsrug UNESCO Global Geopark (2017)
- Perspectief op bestemming Drenthe 2030 (2021)
- Omgevingsvisie Drenthe (2018)
- Online informatie over de Hunebed Highway Business Club (2021)
- Notitie reikwijdte en detailniveau N34 (2020)
- Concept Uitvoeringsprogramma hub 2021-2025 (nog niet vastgesteld)
- Beheer-, Inrichtings,- en Ontwikkelingsplan Nationaal Park Drentsche Aa 2022-2030 (2021)

Toeristisch-recreatieve plannen, ambities en doelen

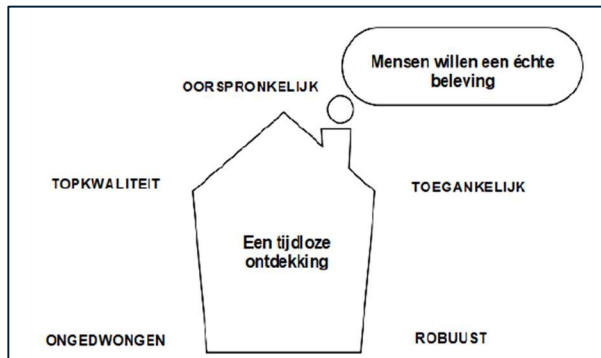
Uit de analyse blijkt dat er wordt ingezet op het volgende:

- De unieke kenmerken en het landschap van de Hondsrug moeten vanaf de N34 nog meer zichtbaar en beleefbaar worden. De N34 moet mensen uitnodigen het Hondsruggebied met het kleinschalige landschap en al zijn bijzondere kenmerken te beleven en ervaren. De N34 moet niet alleen een bijzondere weg worden, maar ook een weg met overstapplaatsen van waaruit mensen geleid worden naar een achterland, dat uitnodigt tot ontdekking. Het unieke aanbod en de bijbehorende verhalen moeten daarvoor in de volle breedte gecommuniceerd worden en tot leven worden gebracht.
- Toerisme en recreatie duurzaam te laten groeien en Drenthe te laten bloeien, zodat bezoekers, bedrijven, bewoners én de bestemming Drenthe (bestaande uit landschap, natuur, erfgoed e.d.) profiteren. Voor de Hondsrug en de N34 betekent dit o.a. de gebiedsidentiteit beleefbaar te maken, bezoek te stimuleren verspreid over de regio en over de seizoenen en het gebruik van duurzaam recreatief vervoer te vergroten.
- Streven naar een duurzame ontwikkeling van toerisme in Nationaal Park Drentsche Aa door te investeren in het ervaren en beleven van



het Nationaal Park en de sleutelervaringen en in bezoekersmanagement.

- De belofte van Hondsrug Drenthe uit het Merkactivatieplan is 'een tijdloze ontdekking'. Op de Hondsrug word je echt onderdeel van de 'tijd': de historie, het heden en de toekomst. Je ontdekt dingen die je nog niet wist en begrijpt iets van de unieke aspecten van het gebied, hoe het zo gekomen is en hoe het verder ontwikkelt. De waarden ofwel hoe ze de dingen doen op Hondsrug Drenthe zijn ongedwongen, robuust en oorspronkelijk (echte Drentse waarden) maar ook toegankelijk en van topkwaliteit.
- De Hunebed Highway Business Club streeft ernaar met vereende krachten van ondernemers uit een groot aantal sectoren om samen een wezenlijke bijdrage te leveren aan de ambitie om de regio nog beter op de kaart te zetten. De Business Club is er voor ondernemers, overheden, onderwijs en overige betrokkenen, allen gevestigd in het gebied rondom de N34.



Figuur 4 Merkehuis Hondsrug (bron: Merkverhaal en merkactivatieplan Hondsrug Drenthe)

Omgevingsvisie Drenthe

- De missie uit de Omgevingsvisie is het waarderen van de Drentse kernkwaliteiten en het ontwikkelen van een bruisend Drenthe

passend bij deze kernkwaliteiten. De kernkwaliteiten zoals benoemd in de Omgevingsvisie: landschap, cultuurhistorie, aardkundige waarden, archeologie, rust en natuur.

Infrastructurele plannen, ambities en doelen

- Op dit moment worden op de N34 de nodige problemen ervaren ten aanzien van veiligheid en doorstroming. Daarom is de provincie voornemens de N34 tussen Emmen en aansluiting de Punt gedeeltelijk te verdubbelen en het verkeersplein bij Gieten te reconstrueren. De provincie ziet bereikbaarheid en verkeersveiligheid als belangrijke voorwaarden om haar ambities op het gebied van wonen, werken en recreëren mogelijk te kunnen maken.
- Tevens worden er de komende tijd een aantal andere projecten uitgevoerd ter verbetering van de verkeersveiligheid en doorstroming, namelijk:
 - Nieuwe aansluiting Odoorn-Noord
 - Nieuwe aansluiting Klijndijk
 - Knooppunt Emmen-West (gereed)
 - Extra rijstrook Coevorden-Noord tot aan knooppunt Holsloot (gereed)
 - Extra rijstrook Emmen West – Frieslandroute (gereed)
- Er wordt ingezet op het (verder) ontwikkelen van de hub's als verbindende schakels tussen mensen en voorzieningen. Er wordt daarbij ingezet op de overgang van een OV-hub (efficiënter doelgroepenvervoer), naar een mobiliteitshub (passend vervoer voor iedereen) en uiteindelijk een inclusief hub netwerk (voorzieningen bereikbaar voor iedereen).
- Daarnaast wordt er aandacht gegeven aan het ontwikkelen van zogeheten dorps hubs/wijk hubs, waar de nadruk meer ligt op het hebben van een ontmoetingsplek, dan op de mobiliteit met voorzieningen.



2.4 Uitgangspunten

Concluderend kunnen we een aantal uitgangspunten meenemen voor het signaleren van koppelkansen:

- Het verhaal van de Hondsrug is een Unique Selling Point voor Drenthe en moet vanaf de N34 beter zichtbaar worden.
- Er moet een duidelijke structuur met herkenbare vormgeving en uitstraling voor eventuele bebording, bewegwijzering en informatieborden ontwikkeld worden. Naast de reguliere bebording hebben de Hunebed Highway, Nationaal Park Drentsche Aa en het UNESCO Global Geopark de Hondsrug ieder hun eigen bebording. Afstemming en keuzes maken hierover is cruciaal voor een eenduidige communicatie.
- Landschappelijke elementen kenmerkend voor de Hondsrug moeten op een aansprekende manier meer in het landschap te zien zijn, zonder dat het de weggebruikers afleidt.
- Mensen moeten verleid worden om één van de afslagen van de weg te nemen, om vervolgens geïnformeerd te worden op de hub's en geïnspireerd worden om het achterland te bezoeken met zoveel mogelijk duurzame vervoersmiddelen.
- Alle afslagen van de N34 zijn toegangspoorten naar het achterland.

Infrastructurele uitgangspunten

De provincie Drenthe is eigenaar van de N34. Het project gedeeltelijke verdubbeling N34 is opgezet vanuit de doelstelling de verkeersveiligheid te bevorderen. Het vertrekpunt vanuit veiligheid is de juiste balans tussen 'ogen op de weg' en externe prikkels. Daarbij dienen vanuit veiligheidsoverwegingen onnodige externe prikkels voorkomen te worden; dat vraagt maatwerk.



Figuur 5 Het grootste Hunebed van Nederland (D27) in Borger (bron: Marketing Drenthe)

3 Koppelkansen

Aan de N34 vinden infrastructurele aanpassingen plaats ter bevordering van de verkeersveiligheid en doorstroming. Hier liggen kansen voor het koppelen van de infrastructurele aanpassingen met toeristisch-recreatieve ambities. Het doel hiervan is het meer zichtbaar en beleefbaar maken van de unieke kenmerken en het landschap van de Hondsrug op/langs de N34 en het verleiden van bezoekers om het cultuurhistorische en toeristisch-recreatieve achterland in het achterland te verkennen, verspreid over het gebied en zoveel mogelijk met duurzaam vervoer. In dit hoofdstuk leest u meer over deze koppelkansen.

3.1 Koppelkansen op drie niveaus

Aan de hand van een documentenanalyse en twee werksessies met stakeholders uit het gebied zijn er koppelkansen gesignaleerd op de volgende drie strategische niveaus (zie figuur 7):

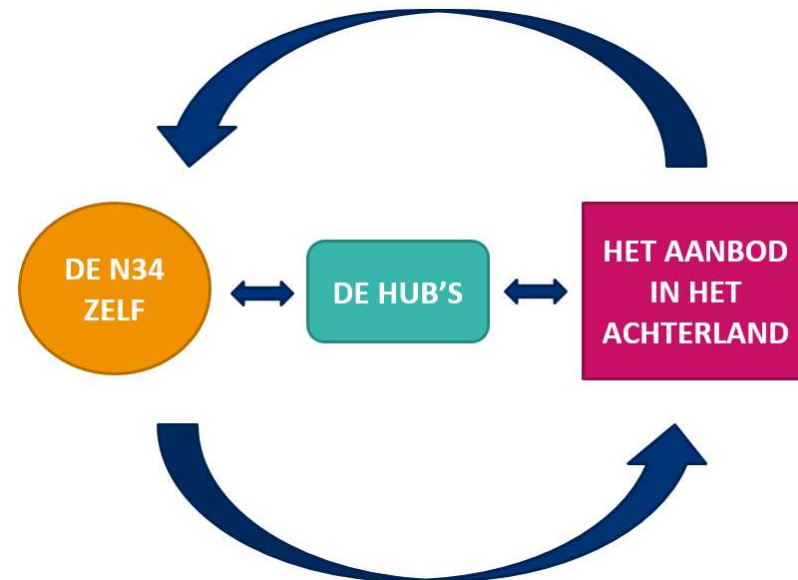
1. De belevingswaarde van de Hondsrug op en langs de N34
2. De functies en aankleding van de hub's aan de N34
3. Het toeristisch-recreatieve aanbod in het achterland

Randvoorwaarde voor ontwikkeling

Bij het in kaart brengen van de koppelkansen is rekening gehouden met de volgende randvoorwaarde: *we richten ons op een duurzame ontwikkeling van toerisme en recreatie.*

- Dit betekent onder andere het ontzien van kwetsbare natuur en inzetten op een gespreide ontwikkeling van toerisme en recreatie in

- ruimte en tijd. Verspreid over het gebied en verdeeld over de seizoenen. Dit maakt onderdeel uit van het bestemmingsmanagement.
- Ook betekent dit inzetten op duurzame mobiliteit. Het is belangrijk dat mensen de auto laten staan en met een duurzame (deel)modaliteit het gebied in trekken.



Figuur 6 De drie strategische niveaus voor koppelkansen

3.2 De beleving van de Hondsrug op en langs de N34

Advies: zet in op gebiedsborden over iconen op de Hondsrug, versterk de herkenbaarheid en belevingswaarde van de landschappen langs de weg en zorg voor kunstwerken/kunstobjecten in een herkenbare huisstijl.

Voor het toevoegen van beleving en het zichtbaar maken van de identiteit van de Hondsrug op en langs de N34 zijn de volgende kansen gesignaleerd:

1. Gebiedsborden

Gebiedsborden zijn borden langs wegen die verwijzen naar bijzondere plekken. Deze borden duiden alleen de plek en hebben geen functie voor de bewegwijzering naar gebieden of locaties (objectverwijzing).

Gebiedsborden in de vorm van bruine borden met een tekening en de naam van de plek waren het eerst zichtbaar langs de Franse snelwegen. De borden doorbreken de monotonie van de snelwegen. Met de borden wordt een gebied rondom de snelweg onder de aandacht gebracht.

Langs de N34 lijkt er ruimte om bestaande gebiedsborden aan te vullen om zo de belangrijkste iconen van de Hondsrug in het achterland van de weg zichtbaar te maken. Op dit moment is het aantal borden op/langs de N34 dat verwijst naar de Hondsrug beperkt. Alleen de gebiedsborden (of naamborden) 'N34 Hunebed Highway' borden vallen op. Er moeten strategische keuzes gemaakt worden om te bepalen welke iconen met gebiedsborden zichtbaar gemaakt kunnen worden.

Bij het toevoegen van gebiedsborden kan gedacht worden aan:

- Bruine gebiedsborden met een tekening en naam van de plek. Denk daarbij bijvoorbeeld aan: bij Annen het Nationaal Park Drentsche Aa zichtbaar maken, bij Gasselte het Gasselterveld, bij Borger het grootste



Figuur 7 N34 Hunebed Highway bord langs de N34 (bron: Dutchnews.nl)

hunebed, bij Exloo de schaapskooi of bijvoorbeeld Lofar, bij Odoorn Ellert en Brammert uit Schoonoord, bij Emmen het Veenland en bij Coevorden de vestingstad. Het logo van de N34 Hunebed Highway kan bijvoorbeeld als een stempel in kleur aan deze borden worden toegevoegd.

- Kleine onderborden die toegevoegd worden aan bestaande bebording (al dan niet bij de afslagen). Hierbij kan gewerkt worden met iconen, kleine afbeeldingen of tekst.
- Bebording bij het begin en einde van de N34 in Drenthe waarop duidelijk aangegeven is welk gebied men betreedt. Als idee is genoemd om de bebording aan te vullen met landmarks.
- Aanvullend op de gebiedsborden is het wenselijk om in het achterland de objectverwijzingen vanaf de afritten/hub's naar de kenmerkende plekken te optimaliseren en zoveel mogelijk te uniformeren (richtlijnen CROW). Dit ten behoeve van een herkenbare en uniforme objectverwijzingssystematiek naar interessante en/of recreatieve locaties.

Bij het toevoegen van bebording is het uiteraard belangrijk rekening te houden met de verkeersveiligheid. De N34 is en blijft een functionele weg die mensen gebruiken om van A naar B te komen en waar mensen gemiddeld 100 kilometer per uur rijden. Er moet daarom geen overvloed aan bebording ontstaan en de borden moeten de weggebruikers niet afleiden. Het advies zou daarom zijn om keuzes te maken in welke bebording daadwerkelijk iets toevoegt en te kiezen voor een visuele weergave met zo min mogelijk tekst.

2. Landschap

De belevingswaarde van een gebied kan worden vergroot door de identiteit of het gebieds-DNA nog meer zichtbaar te maken. Hiertoe moet dit DNA worden ingezet als inspiratiebron voor de inrichting van het landschap (en ook voor de vormgeving van objecten en keuzes in materiaalgebruik en beplanting). Dit principe is zien we terug in de Visie N34 van de provincie Drenthe.



Figuur 8 Voorbeeld van landschapsbeleving: landschapsstroken in de middenberm langs de A1 laten elementen uit het natuurgebied Kootwijk zien (bron: google maps)

Visie N34 Provincie Drenthe

De provincie Drenthe ziet graag dat de herkenbaarheid en belevingswaarde van de verschillende landschappen langs de N34 versterkt worden. Het behouden en optimaliseren van de balans tussen de beleving van het omliggende landschap vanaf de weg en vanuit de omgeving is daarbij belangrijk. Net als het inzetten op uniforme beeldtaal ('familie van') van dwarsverbindingen, zowel onder en over de N34.

Specifiek voor de N34 geldt dat de weg:

- Meerdere afwisselende, karakteristieke landschappen passeert: essen, esdorpen, beekdalen, bosgebieden, heide en veenkoloniën.
- De glooiing van het landschap volgt en vrij rondom de woonkernen heen slingert.
- Op afstand ligt van de woonkernen, overwegend vrij is van aangrenzende bebouwing en obstakels met weinig storende elementen.
- Een samenhang kent in de uitstraling van de weg en de kunstwerken.
- Op (ongelijkvloerse) kruisingen na, volledig onverlicht is.
- In een gebied ligt met waardevolle natuurgebieden en cultuurhistorische elementen (hunebedden, celtic fields, karresporen, grafheuvels, offerveentjes).

Ontwerpprincipes

De landschappelijke kwaliteiten zijn nadrukkelijk aanwezig en vormen een uitstekende aanleiding om het karakter van de weg te bepalen. Vanuit deze waardering leidt dat tot de volgende uitgangspunten:

- Ingetogen vormgeving wegbeeld.
- Balans beleving tussen weg en landschap.
- Versterken van landschapseenheden.
- Inzetten op uniforme beeldtaal van dwarsverbindingen.

3. Kunstwerken

Wanneer het gaat over kunstwerken hebben we het over de infrastructurele kunstwerken (viaducten, rotondes etc.) of kunstwerken (of kunstobjecten) in de vorm van beelden, vormen et cetera. Langs de N34 vind je al een aantal van zulke kunstwerken, bijvoorbeeld in de vorm van het verlichtte viaduct, de keien die je vindt op rotondes bij een aantal afslagen van de N34 of het beeld van een mammoet. Deze kunstwerken dragen bij aan het vertellen van het verhaal van de omgeving en trekken de aandacht van bezoekers. In aanvulling op de al bestaande kunstuitingen kan nieuwe kunst toegevoegd worden.



Figuur 9 Afbeelding op viaduct bij Vechten (bron: eigen foto)

Er liggen kansen:

- De (nieuw te plaatsen) infrastructurele kunstwerken kunnen een rol spelen in de beleving van de weg. Denk daarbij bijvoorbeeld aan het toevoegen van schilderingen/afbeeldingen/elementen die kenmerkend zijn voor het gebied op viaducten of het toevoegen van keien op rotondes bij de afslagen van de N34. Het ontwerpprincipe bij punt 2 'landschap' om in te zetten op uniforme beeldtaal van dwarsverbindingen is hierbij ook van belang.

- Er kan kunst toegevoegd worden langs de weg in de vorm van kunstobjecten. Zo is er in het gebied al een beeld te vinden van een mammoet. Dit beeld spreekt tot de verbeelding en is een echte landmark. Het vertelt het verhaal van de omgeving. Het toevoegen van zulke kunstobjecten draagt daarmee bij aan de beleving. Daarnaast vormen ze een punt van herkenning (zeker wanneer bezoekers deze elementen terug zien in het achterland). Bij het toevoegen van kunstobjecten is het belangrijk om dit in lijn te doen met de al bestaande objecten en infrastructurele kunstwerken. Zo vullen de



Figuur 10 Het kunstobject van een mammoet langs de N34 (bron: RTV Drenthe)

kunstwerken en kunstobjecten elkaar aan en vormen ze één verhaal en wordt voorkomen dat er een onsamenhangend geheel ontstaat.

Er ontstaat herhaling door in te zetten op én bebording, én kunstwerken en kunstobjecten in één herkenbare huisstijl én het toepassen van het ontwerpprincipe om rond de weg de belevingswaarde van de landschappen te versterken. Het gebruik van eenzelfde huisstijl bij deze elementen zorgt voor herkenning bij bezoekers. Daarnaast wordt de identiteit van Hondsrug rond de N34 meer zichtbaar gemaakt.

3.3 De hub's aan de N34

Advies: zet in op hub's als verkeers- én toeristisch-recreatieve knooppunten. Zorg voor goede informatievoorziening en maak gebruik van het bestaande aanbod in de omgeving van de hub's.

Naast de N34 zelf kunnen de hub's aan de N34 een belangrijke rol spelen in het verleiden en duurzaam spreiden van bezoekers. Er liggen zes hub's in de omgeving van de N34: de Punt, Westlaren, Annen, Gieten, Borger en Coevorden. Deze hub's worden op dit moment vooral gebruikt als functionele vervoersknooppunten en verschillen van elkaar in grootte en aantal en type voorzieningen. Mensen kunnen hier hun auto parkeren en overstappen op het openbaar vervoer of een deelfiets. Hub's zijn daarmee de verbindende schakel tussen verschillende soorten van vervoer.

De komende jaren is het de bedoeling om vanuit de Provincie Drenthe met het concept Uitvoeringsprogramma hub 2021-2025 in te zetten op het verbeteren van de hub's en het toevoegen van verschillende voorzieningen. Denk daarbij aan het toevoegen van laadpalen, pakketkluisen, watertappunten en/of het uitbreiden van de parkeercapaciteit.

Het doel van de hub's is nu gericht op de functionele mobiliteit ten behoeve van de bereikbaarheid van voorzieningen. De hub's hebben potentie om ook ingericht te worden als startpunten voor een bezoek aan het aanbod in het achterland. Deze toeristisch-recreatieve functie kan op verschillende manieren toegevoegd worden aan de bestaande mobiliteitsfunctie van de hub's. Het belangrijkste om dit te realiseren is het toevoegen van goede eenduidige informatievoorziening, zodat hub's worden ingericht als toeristische informatie punten. Het is belangrijk dat

deze informatievoorziening verwijst naar de bijzondere kenmerken van de Hondsrug, de voorzieningen in de buurt en het toeristisch-recreatieve aanbod in het achterland.

Duurzaam vervoer stimuleren

Fietsen en mountainbiken

Om duurzaam recreatief vervoer vanaf de N34 op en rond de Hondsrug te stimuleren is het aan te bevelen om in de toeristisch-recreatieve communicatiekanalen de hub's met voldoende parkeervoorzieningen te promoten als dé parkeerplaatsen voor bezoekers die een eigen fiets meebrengen. Het zijn centrale plekken om over te stappen op de fiets. Dit geldt ook voor mountainbikes als er mountainbike-routes zijn in de nabije omgeving.

Bezoekers zonder meegebrachte fietsen kunnen doorverwezen worden naar de 'fietstransferia', soortgelijke concepten in de omgeving en/of lokale fietsverhuurders. Fietstransferia zijn punten bij ondernemers die zijn ingericht als uitvalsbasis voor fietstochten. Men kan er terecht voor de huur van allerlei typen fietsen. Ook zijn er toiletten, horeca, voorzieningen om banden op te pompen en accu's op te laden en worden er fietsroutes verstrekt.

Zo hebben de hub's niet alleen een informerende functie, maar wijzen de hub's de bezoekers ook nog de weg én profiteren ondernemers in de buurt van deze bezoekers. Daarnaast zorgt een 'doorverwijzing' ervoor dat je op de hub's geen nieuwe voorzieningen hoeft te ontwikkelen, maar kan er gebruik gemaakt worden van de voorzieningen in de buurt.

Wandelen

Daarnaast moeten de hub's zoveel mogelijk worden aangesloten op nabijgelegen wandelroutes en wandelknooppuntennetwerken. Zo kunnen de hub's gepromoot worden als startpunt voor wandelaars die met OV naar de Hondsrug komen. Hub's met voldoende parkeervoorzieningen



kunnen ook worden gepromoot als startpunt voor wandelaars die de auto komen.

Basisvoorzieningen/elementen die op iedere hub aanwezig moeten zijn

Uiteraard is het niet mogelijk en ook niet nodig om op iedere hub dezelfde voorzieningen toe te voegen. Het advies is om een aantal elementen wel terug te laten komen op iedere bestaande hub langs de N34, waaronder:

- Cruciaal voor een gastvrije ontvangst zijn sanitaire voorzieningen in de vorm van openbare toiletten, een must voor elke startplaats van een dagje uit. Beheer en onderhoud is een belangrijk aandachtspunt hierbij.
- Aankleding met landschappelijke elementen van de Hondsrug. Hiermee wordt de verbinding met de Hondsrug gelegd.
- Een eenduidig informatiepaneel met een overzichtskaart van het gebied. Op deze kaart moet in ieder geval de unieke kenmerken van de Hondsrug en het toeristisch-recreatieve aanbod in de directe omgeving staan (point of interest), net als de wandel- en fietsknooppunten.
- Ook kan er met behulp van deze informatievoorziening verwezen worden naar de fietstransferia en lokale fietsverhuurders in het achterland. Wanneer deze transferia voor een bezoeker gemakkelijk te vinden zijn vanaf de hub's, dan kunnen zij daar een fiets huren en hoeft er op de hub's geen fietsverhuur ingericht te worden.
- Kies voor de informatievoorziening bij de hub's voor een eenduidig merk en beeld dat op meerdere plekken in het gebied zelf terugkomt. Ook kan er gebruik gemaakt worden van QR-codes om bezoekers van meer (actuele) informatie te voorzien.
- Aansluiting op het wandel- en fietsknooppuntennetwerk en/of fiets- en wandelroutes. Het is belangrijk dat gebruikers vanaf de hub het gebied in kunnen wandelen of fietsen. Dit draagt er aan bij dat zij de auto laten staan. Zorg voor verbindingen vanaf de hub's naar de

dichtstbijzijnde fiets- en wandelknooppunten. Denk daarbij ook aan aansluiting van eventuele mountainbike-routes en het aanleggen van routes tussen de hub's.

- Een basisbox om kleine reparaties aan b.v. fietsen uit te kunnen voeren. Hiervoor kan aangesloten worden bij de bestaande plannen voor het ontwikkelen van fietstransferia en soortgelijke voorzieningen/bedrijven in de omgeving van de hub.
- Laadpalen voor elektrisch vervoer (auto en fiets), inclusief snel-laders voor auto's.
- (Picknick)banken om even te pauzeren (pleisterplekken), met name voor mensen die op doorreis zijn.

Strategische hub's

Het advies is om na circa twee jaar te evalueren hoe de hub's 'werken' als mobiliteits- en toeristisch-recreatieve knooppunten wanneer zij alleen voorzien zijn van basisvoorzieningen (zoals hierboven benoemd). Als uit deze evaluatie blijkt dat de voorzieningen niet toereikend zijn kan er ingezet worden op het inrichten van strategische hub's, met een uitgebreider voorzieningenaanbod. Ontwikkel deze in samenhang met de (eventueel nieuw ontwikkelde) bezoekerscentra in de buurt. Door de inrichting en ligging van deze hub's worden het een soort 'toegangspoorten' tot het achterland. Dit betekent dat het type voorzieningen en de hoeveelheid voorzieningen hier uitgebreider is in



vergelijking met de andere (kleinere) hub's. Op deze manier worden er gradaties aangebracht in de mate van aankleding van de hub's.

Uit de werksessie is naar voren gekomen dat daarbij vooral ingezet moet worden op de hub's bij Borger, Gieten en Coevorden. Deze locaties liggen strategisch verdeeld over het gebied en grenzen direct aan de N34. Ze lenen zich daarom het beste voor inrichting als toegangspoort.

Het is het advies om in ieder geval de volgende elementen terug te laten komen op deze strategische hub's:

- Horeca. Dit kan verschillen van een kleine kiosk waar iemand alleen koffie en een koek kan halen, tot een grotere gelegenheid met keuken en terras.
- Aanvullende digitale informatievoorziening. Deze informatievoorziening hoeft niet groots aangepakt te worden, een kleinschalige plek waar de bezoekers meer informatie over het gebied kunnen krijgen volstaat. Denk daarbij aan een kleinschalig punt met folders, plattegronden/kaarten, dan wel niet digitaal beschikbaar.
- Edutainment. Op een informatieve manier leren over de omgeving (natuur, cultuur, historie etc.) die in een speelse vorm is ontwikkeld. Bijvoorbeeld speeltoestellen, eenmanstheater, uitkijkpunt.

Aandachtspunten

Bij het inrichten van de hub's als toeristisch-recreatieve knooppunten zijn er een aantal aandachtspunten:

- Niet iedere hub hoeft even groot ontwikkeld te worden. Er kunnen gradaties in de aankleding van de hub's zijn en daarin moeten keuzes gemaakt worden.
- Verlies de huidige functie niet uit het oog: huidige gebruikers zullen niet komen voor het toeristisch-recreatieve aanbod, maar gebruiken de hub's vooral functioneel. Zij moeten dan ook voldoende plek hebben om hun auto te parkeren en over te stappen op het openbaar vervoer of de (deel)fiets.



Figuur 9 Voorbeeld van een sfeerimpressie bebording hub's (bron: De Hondsrug UNESCO Global Geopark)

- Denk na over het ruimtegebruik bij het toevoegen van een toeristisch-recreatieve functie. Het toevoegen van nieuwe voorzieningen en faciliteiten vraagt iets van de ruimte. Kijk daarom goed wat waar mogelijk is, zonder dat bijvoorbeeld de natuur geschaad wordt of dat de huidige mobiliteits-functie in het geding komt.
- Maak onderscheid in type hub's, sommige bezoekers zullen met de auto komen, andere bezoekers met het openbaar vervoer. Sommige bezoekers komen wel voor de voorzieningen, anderen gebruiken de hub vooral als overstaptelek.
- Zorg voor herkenning bij de gebruikers van de N34. Dit kan bijvoorbeeld door een beeldmerk dat de gehele regio representeert, dat zorgt voor een eenduidige uitstraling en beeld in de marketing en promotie en informatievoorziening op de hub's.

- Zorg ervoor dat de hub's vindbaar zijn vanaf de N34. Op dit moment staan de hub's niet aangegeven en zijn ze niet altijd zichtbaar als je je op de N34 bevindt.

Naast het verder ontwikkelen van de bestaande hub's kan er ook nog gedacht worden aan het ontwikkelen van 'mini' hub's verder in het achterland. Dit zijn informatiepunten die verder van de N34 af liggen, zoals bij Erm of het klooster van Coevorden.

3.4 *Het aanbod in het achterland*

Advies: zet samen met ondernemers in op verbinding van het toeristisch-recreatieve aanbod in het achterland.

Ten derde is het aanbod in het achterland een belangrijke schakel in de beleving van het gebied. Als bezoekers eenmaal de N34 af zijn en vanaf de hub's hun bezoek aan het achterland zijn begonnen, is het belangrijk dat het toeristisch-recreatieve aanbod vindbaar is én met elkaar verbonden is. Het is daarbij niet alleen belangrijk na te denken over hoe de N34, de hub's en het toeristisch-recreatieve aanbod in het achterland met elkaar verbonden worden, maar ook om na te denken hoe het aanbod onderling met elkaar verbonden kan worden.

Ondernemers spelen hierin een belangrijke rol, zij vormen ten slotte de verbindende schakel tussen het toeristisch-recreatieve aanbod. Naast het zichtbaar en vindbaar maken van het bestaande aanbod kan er ook gedacht worden aan het ontwikkelen van nieuw aanbod. Bijvoorbeeld een (groot) bezoekerscentrum waar het verhaal van de omgeving en het landschap op één centrale plek verteld wordt.

Het advies is om gezamenlijk met de ondernemers te kiezen voor een eenduidige uitstraling en beeld in de marketing en promotie kanalen en

dit te laten terugkomen bij de attracties, musea, restaurants etc. in het achterland.

Op dit moment zijn er meerdere labels, wat voor versnippering zorgt (zie paragraaf 5.4). Er zal een keuze gemaakt moeten worden om te komen tot een uniforme eenduidige huisstijl. In de uitwerking van het Merkactivatieplan van Hondsrug Drenthe moet hierover afstemming plaatsvinden en een keuze worden gemaakt. Dit zorgt onder bezoekers voor herkenning, waardoor zij zelf de verbinding tussen het aanbod makkelijker leggen. Deze huisstijl moet zowel digitaal als fysiek doorgevoerd worden. Onder andere in folders, kaarten, apps/websites en bebording.

Merkactivatieplan

Diverse aandachtspunten uit de werksessies zijn reeds onderdeel van het Merkactivatieplan Hondsrug Drenthe 2021-2025. Het advies is om vanuit dit rapport prioriteit te geven aan de uitvoering van deze acties, te weten:

- Maak één overzichtskaart met alle toeristisch-recreatieve informatie (o.a. thematische routes, fiets- en wandelroutes, attracties, musea, horeca). Deze kaart moet gebruikt worden in het hele gebied, zodat er opnieuw eenduidigheid ontstaat. Hiervoor kan gebruik gemaakt worden van de bestaande kaarten van Nationaal Park Drentsche Aa, Hunebed Highway en UNESCO Global Geopark Hondsrug en regio Hondsrug Drenthe.
- Zorg ervoor dat ondernemers aangesloten zijn op de recreatieve routes. Op deze manier kunnen bezoekers via de routes het toeristisch-recreatieve aanbod bereiken. Belangrijk hierbij is dat er op de routes verwezen wordt naar het aanbod in de omgeving (met kaarten/bebording). Daarnaast kunnen er ook routes ontwikkeld worden van hub naar hub, zodat bezoekers die met openbaar vervoer komen zich van A naar B kunnen verplaatsen.



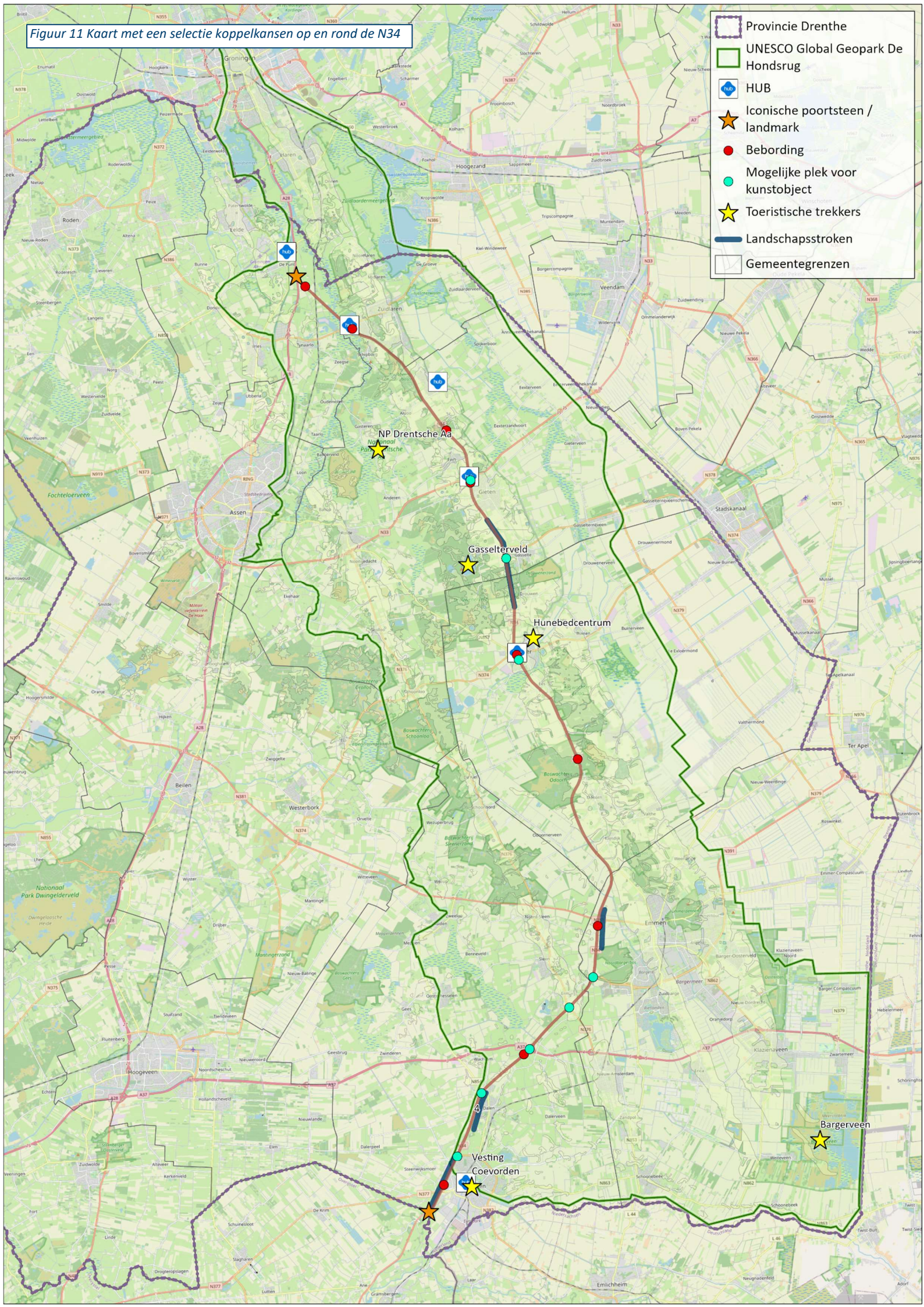
- Zet in op het versterken/beter benutten van bestaande thema-routes en het ontwikkelen van thema-routes waar ondernemers bij aansluiten.
- Zorg ervoor dat ondernemers naar elkaar verwijzen en niet op hun eigen eiland opereren. Wanneer een bezoeker bijvoorbeeld bij een horecagelegenheid informatie kan vinden over het UNESCO Global Geopark De Hondsrug, Wildlands of het Hunebedcentrum, en daar vervolgens informatie kan vinden over andere activiteiten, een restaurant voor het avondeten en een hotel dan ontstaat er een kettingreactie en worden bezoekers getriggerd ander aanbod in het gebied te bezoeken.
- Richt je niet alleen op de fysieke omgeving, maar ook op de online omgeving. Vaak bereiden bezoekers zich vooraf voor via de online mogelijkheden (websites, apps etc.). Online is waar de customer journey voor velen begint.
- Onderzoek de mogelijkheden voor de ontwikkeling van een bezoekerscentrum met de verschillende gebiedspartijen die allen verhalen over regio uitdragen (denk aan Hunebedcentrum, UNESCO Global Geopark De Hondsrug, Het Drentse Landschap, Staatsbosbeheer en Nationaal Park Drentsche Aa). Een dergelijke voorziening zou kunnen dienen als centraal start- en informatiepunt voor een bezoek aan het achterland.

Op de kaart op de volgende pagina (figuur 14) zijn een aantal koppelkansen concreet weergegeven. Deze kaart is niet uitputtend, want niet voor iedere koppelkans zijn al concrete locaties benoemd. Er is nadere uitwerking en onderzoek nodig om gezamenlijk met gebiedspartijen concrete locaties te benoemen.



Figuur 10 Het Hunebedcentrum in Borger (bron: NederlandsGlorie)

Figuur 11 Kaart met een selectie koppelskansen op en rond de N34



4 Acties voor het verzilveren van de koppelkansen

4.1 Wat moet er gebeuren om kansen te verzilveren?

Om de koppelkansen te verzilveren is het nodig om kansen nader te onderzoeken of concrete acties uit te voeren. Hieronder zijn deze acties per niveau benoemd. Er wordt in gegaan op wat er verder onderzocht moet worden om de kansen te verzilveren, welke partijen hierbij nodig zijn en welk doel de verschillende acties hebben.

Tijdens de tweede werksessie hebben verschillende stakeholders onderstaande acties geprioriteerd. De acties staan in de volgorde van deze prioritering. Met andere woorden, de acties die als eerste staan benoemd hebben de stakeholders (die aanwezig waren tijdens de sessie) aangewezen als actie waar als eerste op ingezet moet worden. Dit betekent niet dat de acties die onderaan staan minder of niet belangrijk zijn, maar er moet ergens begonnen worden.

4.1.1 Beleving op/langs de N34

Beleving op/langs de N34			
	Actie	Benodigde partijen	Doel
1.	Zet in op het aanvullen van beleving met (bestaande en nog aan te leggen) infrastructurele kunstwerken. Het is hiervoor belangrijk te weten wat het overkoepelende verhaal is, en welke kunstwerken zich lenen voor het vertellen van dit verhaal. Welke mogelijkheden heeft ieder kunstwerk? Gebruik verhaallijnen Hondsrug Drenthe. Daarnaast is het belangrijk om hierbij te kiezen voor eenzelfde uitstraling en/of elementen die terugkomen bij ieder kunstwerk, zodat er eenduidigheid ontstaat. Het opstellen van een beeldkwaliteitsplan draagt hier aan bij.	Provincie Drenthe Inhoud beleving afstemmen met team Hondsrug Drenthe.	Door middel van het toevoegen van fysieke belevingselementen op/langs de N34 worden de bezoekers verleid het achterland te bezoeken.
2.	Maak keuzes over het merk/de merken en de huisstijl die gebruikt wordt in het gebied. Zowel op de bebording en kunstwerken, als in de (online en offline) marketing en promotie. Belangrijk aandachtspunt hierbij is dat er geen nieuwe merken ontwikkeld moeten worden, maar dat er samen met de al bestaande merken keuzes gemaakt moeten worden voor een eenduidige uitstraling. Een mogelijkheid zou zijn om de huisstijl van Marketing Drenthe als	Deelnemers Merkactivatieplan: Team Hondsrug Drenthe, Hunebed Highway, Provincie, gemeenten, Marketing Drenthe, UNESCO Global Geopark de Hondsrug	Op een eenduidige en herkenbare manier het verhaal van de Hondsrug communiceren aan (potentiële) bezoekers en daarmee de bekendheid van de Hondsrug vergroten.



	kapstok te nemen, en daaronder ieder 'lokaler' merk een plek geven. Het Merkactivatieplan werkt hier al aan.		
3.	Voeg gebiedsborden toe langs de N34 om kenbaar te maken dat gebruikers van de N34 door een bijzonder gebied (de Hondsrug) rijden. Het is hiervoor belangrijk eerst helder te krijgen wat de kaders zijn voor het toevoegen van bebording (in overleg met de provincie). Wat kan er en wat mag er (i.v.m. verkeersveiligheid)? Daarna kan er samen met gebiedspartijen nagedacht worden over welke bebording er moet komen, waar deze bebording moet komen en hoe deze bebording er uit moet zien.	- Provincie Drenthe, Nederlandse Bewegwijzering Dienst voor de kaders wat mag/kan - Gebiedspartijen over de invulling van de bebording	Het informeren van gebruikers van de N34 over de unieke omgeving van de Hondsrug, met als doel de interesse van bezoekers te stimuleren en daarmee mensen te geleiden naar het achterland.
4.	Zet langs en rond de N34 in op het toepassen van het ontwerpprincipe 'versterking van de herkenbaarheid en belevingswaarde van de landschappen' uit de visie N34 van de Provincie Drenthe.	Provincie Drenthe en gemeenten	De unieke kenmerken van de Hondsrug kenbaar maken langs de N34, met als doel de interesse van de bezoekers te stimuleren en de bekendheid van de Hondsrug te vergroten.
5.	Onderzoek het plaatsen van landmarks bij het begin en einde van Hondsrug op de N34 om de zichtbaarheid en beleving van de unieke omgeving te verbeteren. Inventariseer hiervoor de mogelijkheden (rekening houdend met verkeersveiligheid) en zet daarbij in op iets 'groots'. Gebruik hiervoor de overkoepelende huisstijl, zodat ook hier weer sprake is van eenduidigheid.	Provincie Drenthe	De unieke kenmerken van de Hondsrug kenbaar maken langs de N34, met als doel de interesse van de bezoekers te stimuleren, het verhaal te vertellen én de bekendheid van de Hondsrug te vergroten.
6.	Onderzoek het plaatsen van kunstobjecten langs de N34 die passen bij de identiteit van de Hondsrug en deze versterken. Doe dit in samenhang (één huisstijl) met de infrastructurele kunstwerken. Onderzoek hiervoor de mogelijkheden, locaties, realisatie en financiering.	Provincie Drenthe, gemeenten Inhoud beleving afstemmen met team Hondsrug Drenthe in aansluiting op verhaallijnen	De unieke kenmerken van de Hondsrug kenbaar maken langs de N34, met als doel de interesse van de bezoekers te stimuleren, het verhaal te vertellen én de bekendheid van de Hondsrug te vergroten.

4.1.2 De hub's

De hub's			
	Actie	Benodigde partijen	Doel
1.	<p>Voeg de toeristisch-recreatieve functie toe aan de verschillende hub's, in het verlengde van het uitvoeringsprogramma hub (van de provincie). Denk daarbij na over de verschillende gradaties in 'aankleding' van de hub's en de aansluiting op/verbinding met het bestaande aanbod/de bestaande voorzieningen in de buurt, waaronder de fietstransferia. Zorg in ieder geval dat de basisvoorzieningen op de hub's in orde zijn (o.a. sanitaire voorziening, informatievoorziening, picknickbankjes et cetera). Ga daarbij na welke voorzieningen er al zijn (in de buurt) en welke nog ontbreken/toegevoegd moeten worden.</p>	<p>Programma hub's (projectleider Provincie Drenthe), gemeenten. Team Hondsrug Drenthe</p>	<p>De hub's zodanig inrichten dat bezoekers geïnformeerd worden over het achterland, en daarmee geïnspireerd en verleid worden het achterland op een duurzame manier (te voet/op de fiets) te bezoeken.</p>
2.	<p>Maak een overzicht van wat per hub de mogelijkheden zijn voor het toevoegen van basiselementen.</p> <ul style="list-style-type: none"> • Maak een overzicht van de bestaande voorzieningen op de hub's, welke voorzieningen er in de buurt liggen en of ze zijn aangesloten op de routenetwerken. Op basis daarvan, en in aanvulling op het uitvoeringsprogramma hub, kan besloten worden wat er nog ontwikkeld moet worden op de hub's zelf. • Breng in kaart wat dit betekent voor het ruimtegebruik, beheer en onderhoud. • Schrijf een uitvraag/aanbesteding voor (potentiële) ondernemers en organisaties. 	<p>Programma hub's (projectleider Provincie Drenthe), gemeenten</p>	<p>De hub's zodanig inrichten dat bezoekers geïnformeerd worden over het achterland, en daarmee geïnspireerd en verleid worden het achterland op een duurzame manier (te voet/op de fiets) te bezoeken.</p>
3.	<p>Stimuleer vanuit alle hub's het gebruik van duurzame mobiliteit om het gebied te bezoeken. Zorg bij de hub's voor verwijzingen naar de dichtstbijzijnde wandel- en fietsknooppunten. Het is daarbij van belang dat erop ieder hub een kaart met de wandel- en fietsknooppunten te vinden is. Promoot de hub's in de verschillende communicatiekanalen als een stelsel van parkeerplaatsen langs de N34 met startpunten van wandel- en fietsroutes. Verwijs bezoekers die fietsen willen huren door naar de fietstransferia, soortgelijke concepten in de buurt of lokale fietsverhuurders.</p>	<p>Programma hub's (projectleider Provincie Drenthe), Recreatieschap Drenthe, Hondsrug Drenthe en gemeenten.</p>	<p>Bevorderen dat bezoekers op een duurzame wijze het achterland (kunnen) bezoeken vanaf de hub's.</p>



4.1.3 Het achterland

Het achterland			
	Actie	Benodigde partijen	Doel
1.	Onderzoek de mogelijkheden voor het ontwikkelen van een (groot) bezoekerscentrum op langer termijn waar het verhaal van het landschap en de regio verteld wordt. Waar kan dit ontwikkeld worden? Welke plek? Hoe groot moet het zijn en welke partijen willen deelnemen.	Team Hondsrug Drenthe, Drentsche Aa, Drents Landschap, UNESCO Global Geopark de Hondsrug, Hunebed Highway, Hunebedcentrum, Staatsbosbeheer, Provincie Drenthe	Duurzame ontwikkeling van de omgeving, waarbij geïnvesteerd wordt in ontvangst van bezoek en bezoekersmanagement (geleiden en verleiden van bezoekers) vanaf één centraal startpunt. Op dit startpunt wordt het verhaal van de Hondsrug in de breedte verteld.
2.	Creëer samen met verschillende gebiedspartijen een integrale basiskaart met toeristisch-recreatieve informatie. Gebruik hiervoor het al bestaande materiaal (bv. de beleefkaart van de Hondsrug) en maak deze kaart beschikbaar voor alle partijen.	Coördinatie door team Hondsrug Drenthe: is onderdeel van het Merkactivatieplan.	De bekendheid van de bestemming en het toeristisch-recreatieve aanbod vergroten, met als doel bezoekers te geleiden en verleiden en daarmee langer vast te houden in het gebied of een herhaalbezoek te stimuleren.
3.	Faciliteer en/of stimuleer ondernemers met elkaar in gesprek te gaan over hun inzet en rol in het verbinden van het toeristisch-recreatieve aanbod om zo meer samenhang te creëren. De N34 Hunebed Highway-app is hier een voorbeeld van. Ondernemers kunnen zich hier tegen betaling bij aanmelden.	Coördinatie door team Hondsrug Drenthe, ondernemers, gemeenten: is onderdeel van het Merkactivatieplan.	Samenhang en samenwerking bevorderen zodat de bekendheid van het toeristisch-recreatieve aanbod vergroot wordt.
4.	Faciliteer ondernemers in het aansluiten op huidige recreatieve routestructuren. Zet de huidige routestructuren op kaart en deel deze met ondernemers en organisaties, zodat zij kunnen aangeven wat er nodig is om daarop aan te sluiten.	Recreatieschap Drenthe voert actie hierop uit. Coördinatie door team Hondsrug Drenthe: is onderdeel van het Merkactivatieplan.	Vergroten van de (duurzame) bereikbaarheid van het aanbod.



5 Advies voor het vervolg

Er zijn verschillende koppelkansen tussen infrastructurele aanpassingen en toeristisch-recreatieve ontwikkelingen in kaart gebracht om de belevingswaarde van de Hondsrug langs de N34 te vergroten en bezoekers vanuit de hub's te verleiden tot een bezoek en zich te spreiden over het achterland met zoveel mogelijk duurzaam vervoer. Ook zijn er concrete acties benoemd voor het verzilveren van de kansen. Maar niet alles kan tegelijk uitgevoerd worden. Er moeten keuzes gemaakt worden. In dit hoofdstuk leest u het advies voor het vervolg.

5.1 Keuzes maken

Rondom de N34 speelt een aantal ontwikkelingen. Dit onderzoek heeft laten zien dat er kansen liggen om deze ontwikkelingen in onderlinge samenhang te realiseren. Hiervoor zijn verschillende koppelkansen tussen infrastructurele projecten en toeristisch-recreatieve ontwikkelingen in beeld gebracht. Deze kansen zijn geconcretiseerd met acties, een prioritering (vanuit de stakeholders) en een rol- en taakverdeling. Om hier vervolg aan te geven en gezamenlijk aan de slag te gaan met het verzilveren van de kansen is het belangrijk keuzes te maken, niet alles kan tegelijk uitgevoerd worden. Dit is ook zichtbaar in het Merkactivatieplan Hondsrug Drenthe, dat loopt van 2021 tot 2025.

5.2 Het advies

1. Het vertellen van het verhaal

Om de belevingswaarde van de unieke kenmerken en het landschap van de Hondsrug op/rond de N34 te versterken en de weg te verbinden met de hub's en het aanbod in het achterland is het belangrijk om eerst

duidelijk te hebben welke aspecten (het verhaal van) de Hondsrug typeren en kenmerken. Dit moeten aspecten zijn die gezamenlijk het unieke verhaal van de Hondsrug vertellen, zoals rust, ruimte, natuur en landschap (pelijke elementen), hunebedden, ijstijdenlandschap, archeologie en cultuurlandschap. Er liggen kansen om de belevingswaarde van deze aspecten te versterken. Dit kan door ze bijvoorbeeld terug te laten komen in thema-routes, aanpassingen aan de weg, (infrastructurele) kunstwerken en landmarks en het versterken van de landschappelijke elementen. Belangrijk hierbij is eenduidigheid in de stijl, marketing en promotie.

2. Marketing en promotie

Wanneer het duidelijk is welke elementen zichtbaar gemaakt moeten worden moet dit bekend gemaakt worden onder bezoekers met behulp van marketing en promotie.

Belangrijk daarvoor is het maken van een keuze over het merk/de merken met bijbehorende merkwaarden en huisstijl die gebruikt wordt in het gebied, om één geheel uit te stralen (maak gebruik van de uitwerking hiervan in het Merkactivatieplan). Kies voor een merkbeeld dat de gehele regio representeert. Het advies is om de N34 en het gebied de Hondsrug daarbij te zien als onderdeel van Drenthe, als één van de hoogtepunten. Op deze manier voorkom je dat iedere partij zijn huidige huisstijl moet opgeven én voorkom je dat er een hele nieuwe huisstijl ontwikkeld wordt.

3. Zichtbaarheid en vindbaarheid

Nadat het helder is welke elementen de Hondsrug kenmerken en het verhaal vertellen en er een keuze is gemaakt voor het merk/de merken die gebruikt wordt in marketing en promotie moet er ingezet worden op de zichtbaarheid en vindbaarheid van de toeristisch-recreatieve voorzieningen.



Het merk en de huisstijl kunnen terugkomen bij andere elementen in het gebied, zoals de bebording, bewegwijzering en informatievoorzieningen (op de hub's). Naast de offline zichtbaarheid en vindbaarheid is de online omgeving ook belangrijk, dat is tenslotte waar de reis (customer journey) van iemand vaak begint. Onderzoek hoe de online omgeving over het gebied nu zichtbaar en vindbaar is, zodat de zwakke punten verbeterd kunnen worden.

Door in te zetten op de online én offline omgeving ontstaat er niet alleen eenduidigheid, maar door de herhaling ook herkenning. Wanneer bezoekers bij hun oriëntatie op internet, bij aankomst het begin/eind van de N34 een landmark zien in een bepaalde huisstijl en vervolgens onder andere gebiedsborden en kunstwerken tegenkomen in dezelfde huisstijl dan zorgt dit voor herhaling en herkenning bij bezoekers. Zo slaan bezoekers dit beeld op in hun geheugen.

4. Samenhang

Ten vierde is het belangrijk dat de werkgroep voor het merkactivatieplan Hondsrug Drenthe zich samen met provincie Drenthe inzet voor het daadwerkelijk benutten van de koppelkansen in dit rapport. Er moet onderlinge afstemming plaatsvinden met ondernemers en andere gebiedspartijen.

5.3 Vijf acties

Geconcludeerd kan worden dat er verschillende koppelkansen liggen en dat er acties uitgevoerd moeten worden om deze kansen te verzilveren. Vanuit de 'expert view' is het advies om als eerste in te zetten op de volgende vijf acties:

1. Zorg voor meer eenduidigheid: maak keuzes over het merk/de merken met bijbehorende merkwaarden en huisstijl die gebruikt wordt in het gebied.
2. Creëer samen met verschillende gebiedspartijen een integrale basiskaart met toeristisch-recreatieve informatie.

3. Voeg de toeristisch-recreatieve functie toe aan de verschillende hub's en stimuleer overstap op duurzaam vervoer.
4. Versterk de belevingswaarde van de Hondsrug langs de N34 om het achterland beter zichtbaar te maken.
5. Faciliteer en/of stimuleer ondernemers met elkaar in gesprek te gaan.

Na enige tijd kunnen bovenstaande acties geëvalueerd worden en kan er gestart worden met het in gang zetten van andere acties die benoemd zijn in hoofdstuk 4.

5.4 Het belang van samenhang bij bestemmingsmanagement

Bij het op de kaart zetten van een toeristische bestemming en het hebben van tevreden gasten komt een complex proces van activiteiten en belangen kijken. Bestemmingsmanagement speelt hierin een belangrijke rol.

Destinatiemarketing rondom de N34

Op en langs de N34 zijn vele organisaties en bedrijven bezig met marketingactiviteiten. Ieder met hun eigen inzet en op hun eigen manier. Figuur 14 laat zien welke afbeeldingen naar voren komen na een zoekactie op het internet. Momenteel zijn er vijf duidelijke merken te onderscheiden: Drenthe, Hondsrug Drenthe, UNESCO Global Geopark De Hondsrug, Hunebed Highway en Nationaal Park Drentsche Aa. Van alle genoemde merken is het logo van Hondsrug Drenthe het minst bekend, omdat zij vooral de andere partijen, ondernemers et cetera in het gebied promoten. Het levert een kakafonie van kleuren, woorden, betekenissen et cetera op waardoor de gasten niet precies weten wat de kern is en ze het verhaal van de plek ook niet eenduidig verder kunnen vertellen om andere te enthousiasmeren.



Er is een merkverhaal voor de regio, echter zit deze nog niet voldoende bij alle partijen tussen de oren. Voor de gast voelt het als losstaande elementen, terwijl ze allen uitmaken van één uniek gebied. Voor een succesvolle belevingsweg die verleidt en verbindt is het raadzaam om daarover met elkaar in gesprek te blijven. Wat zetten we wanneer in op welk manier en met welk bereik. En hoe maken we gebruik van elkaars krachten en de (merk)producten die er al liggen? Zodat het een eenduidige boodschap is die de wereld over gaat en lokaal zijn eigen kleur en betekenis kan hebben. Samenhang en eenduidigheid is enorm belangrijk binnen de destiniemarketing. Dit wordt door alle partijen onderschreven door de samenwerking in het Merkactivatieplan Hondsrug Drenthe.

Het advies is om in te zetten op een eenduidig verhaal en een huisstijl. Het verhaal van een destinatie kan namelijk verbindend werken. Als iedereen hetzelfde verhaal vertelt en daarbij gebruik maakt van een eenduidige marketing en promotie zorgt dat in ieder geval op dat vlak voor herkenning bij de bezoekers. Dit verhaal kan ook terugkomen als leidend principe in de bebording, kunstwerken/kunstuitingen langs de N34, op de hub's en idealiter ook in de producten en diensten van de ondernemers. Hier wordt aan gewerkt. Dit is al een van de actiepunten van het Merkactivatieplan Hondsrug Drenthe (looptijd 2021-2025).



Figuur 15 Veel verschillende uitingen en partijen in het gebied rondom de N34



BUREAUBUITEN
economie & omgeving

Bureau BUITEN

Economie en Omgeving

Achter Sint Pieter 160

NL-3512 HT Utrecht

info@bureaubuiten.nl

+31 (0)30 - 231 89 45

www.bureaubuiten.nl